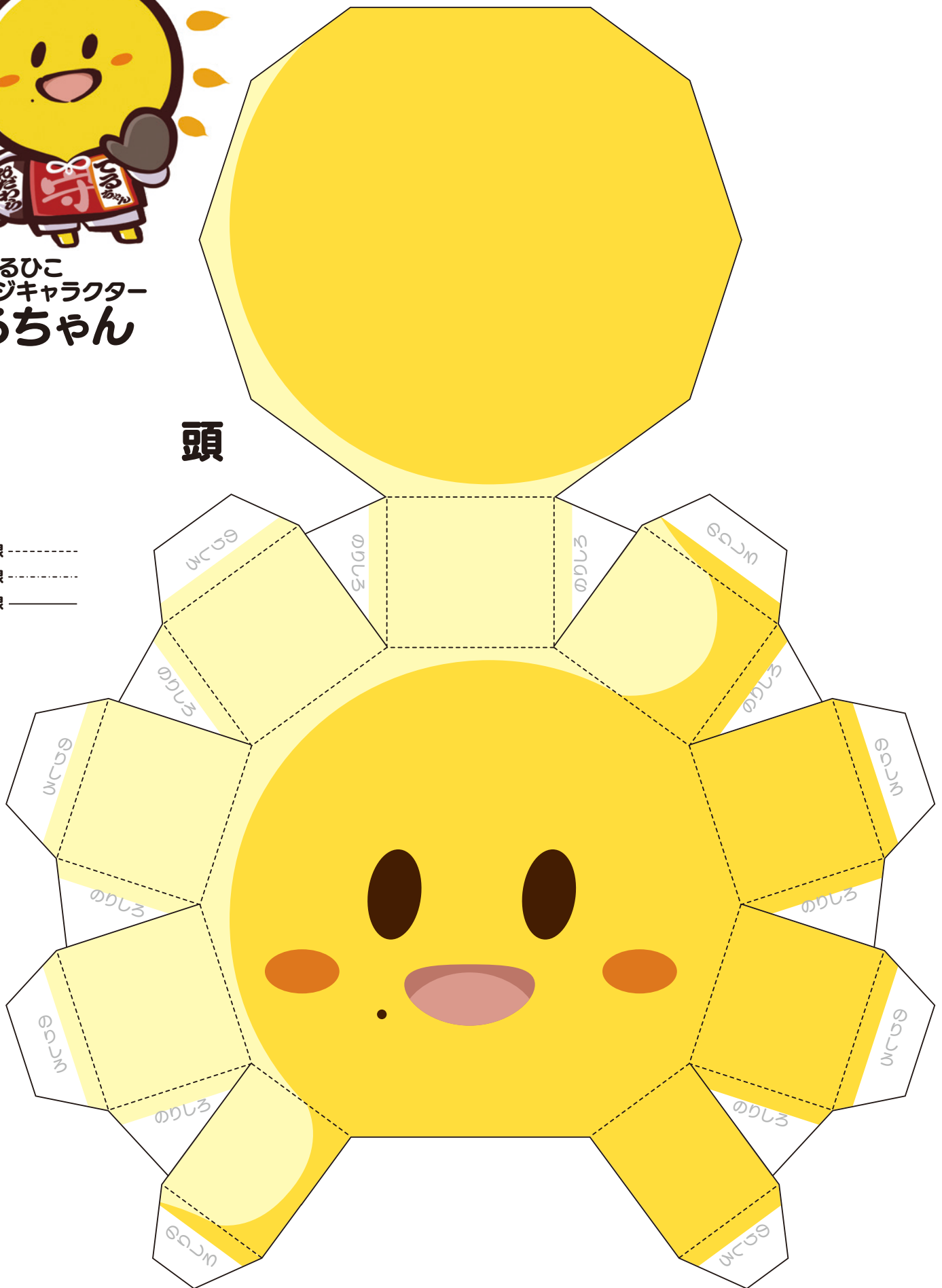




守屋てるひこ  
イメージキャラクター  
てるちゃん

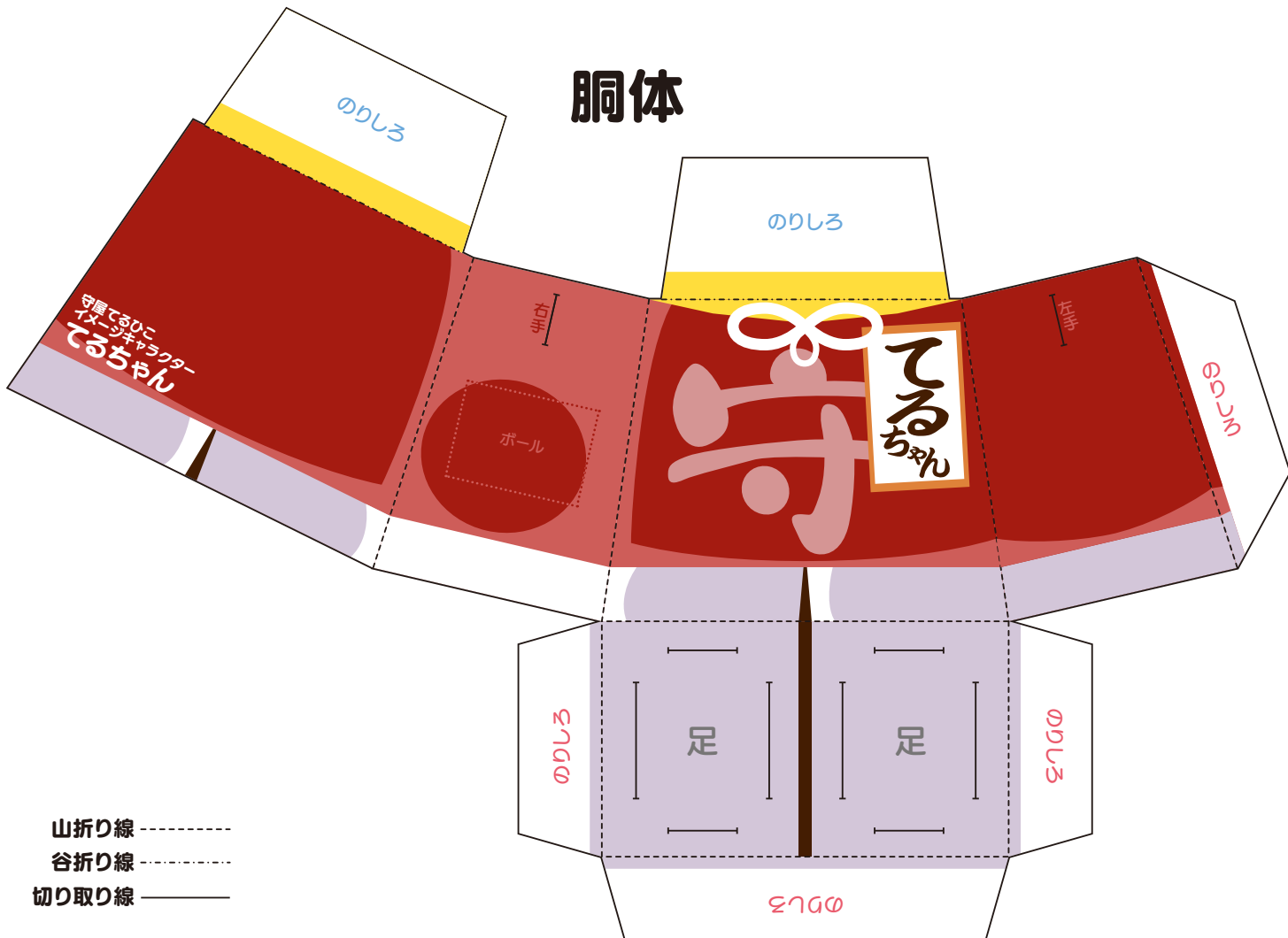
頭

山折り線 -----  
谷折り線 -----  
切り取り線 \_\_\_\_\_

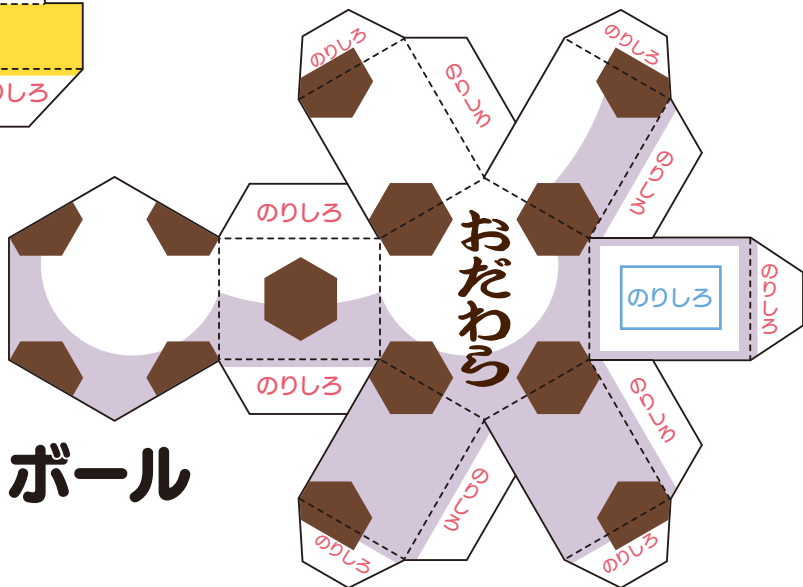
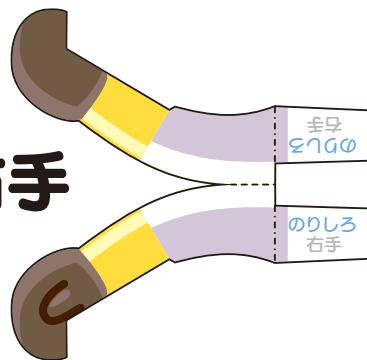
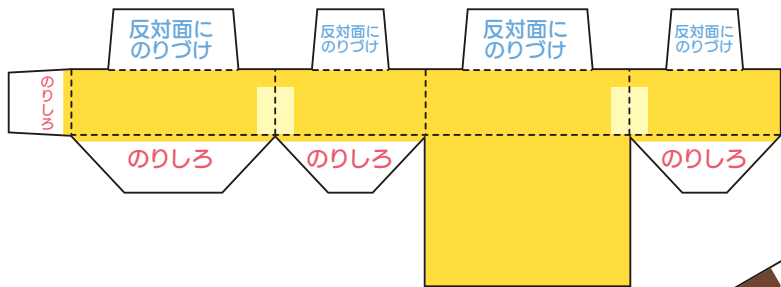
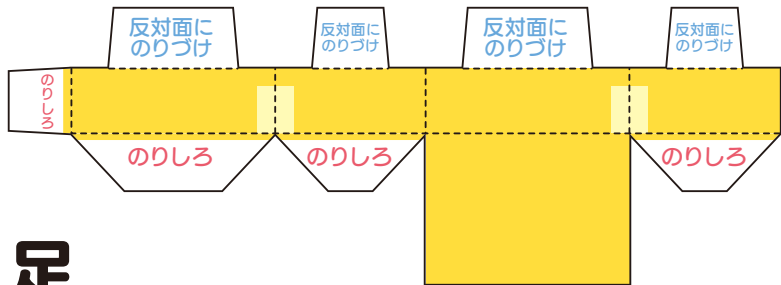


守屋てるひこイメージキャラクター  
てるちゃんペーパークラフトキット 1/4

# 胴体

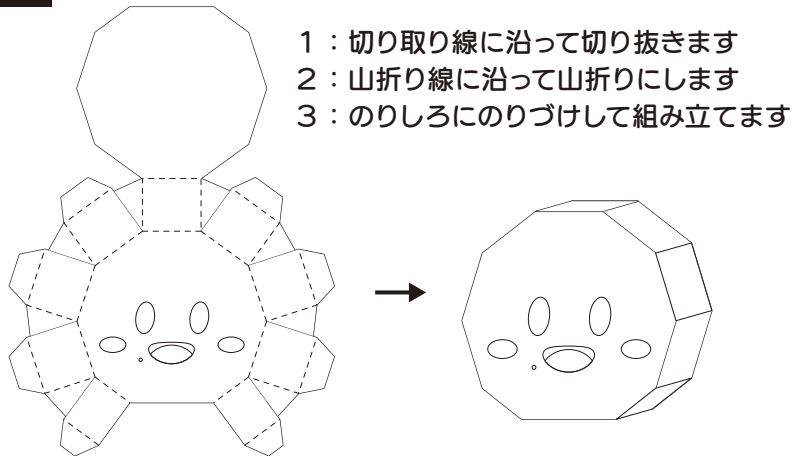


- 山折り線 -----
- 谷折り線 -----
- 切り取り線 -----



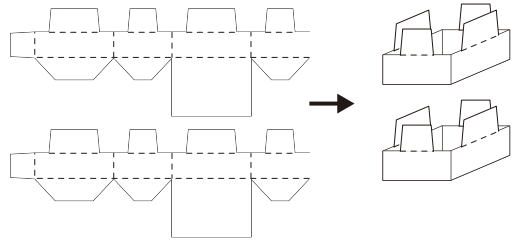
# 作り方 1 制作時間の目安 約2時間

## 1 頭の組み立て



## 2 足の組み立て

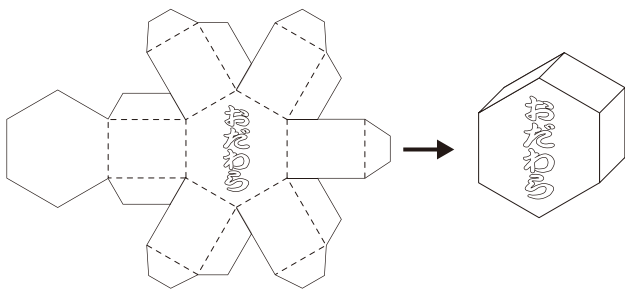
- 1 : 切り取り線に沿って切り抜きます
- 2 : 山折り線に沿って山折りにします
- 3 : 赤字ののりしろにのりづけして組み立てます
- 4 : 同じようにもう1つ足を組み立ててください



※青字ののりしろには、まだのりづけしないでください

## 3 ボールの組み立て

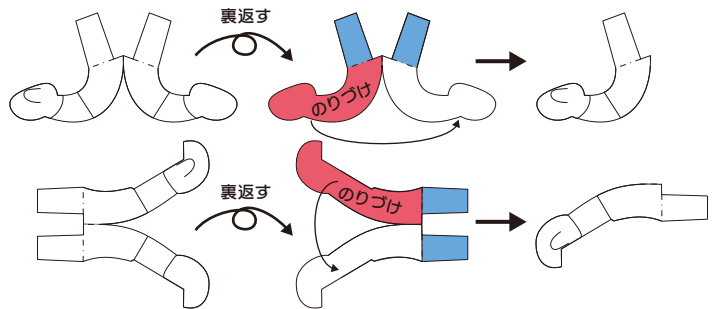
- 1 : 切り取り線に沿って切り抜きます
- 2 : 山折り線に沿って山折りにします
- 3 : 赤字ののりしろにのりづけして組み立てます



※青字ののりしろには、まだのりづけしないでください

## 4 手の組み立て

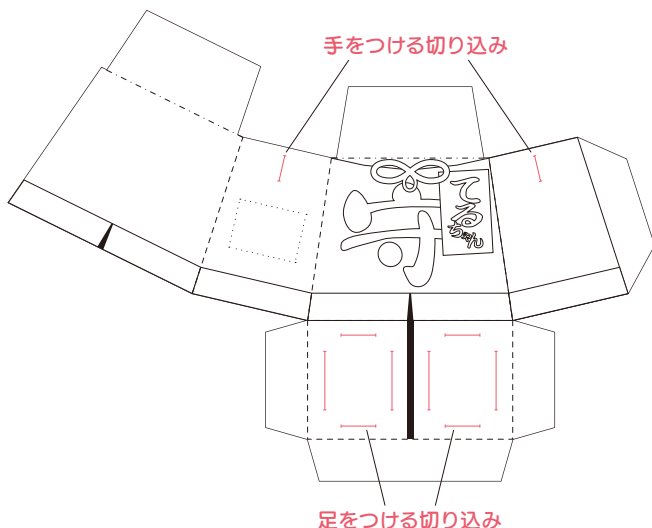
- 1 : 切り取り線に沿って切り抜きます
- 2 : 裏返して下の図の赤色部分にのりづけして山折り線にそって貼り合わせます



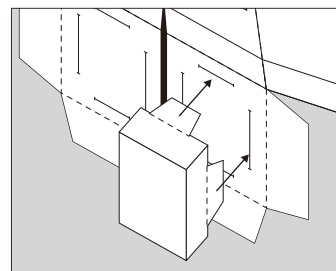
※青色部分には、まだのりづけしないでください

## 5 胴体と足の合体

- 1 : 切り取り線に沿って切り抜きます
- 2 : 足と手をつける部分に切り込みを入れます
- 3 : 山折り線、谷折り線に沿って折り目をつけます

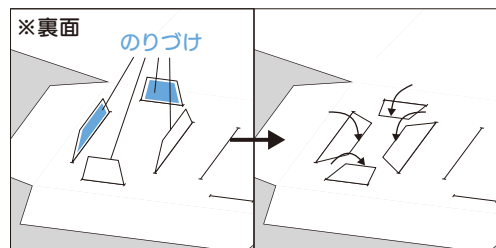


- 4 : 胴体の切り込みに、足のパーツを差し込みます



※足に左右前後の区別はありません

- 5 : 裏側から差し込んだパーツにのり付けして内側に折りこんで、くっつけます

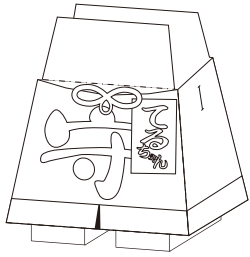


- 6 : もう一つの足も同じようにして胴体とくっつけます

# 作り方 2

## 6 胴体の組み立て

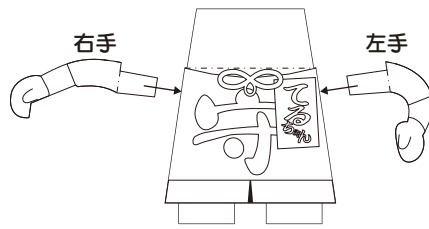
胴体の赤字のりしろにのりづけして組み立てます



※青字のりしろには、まだのりづけしないでください

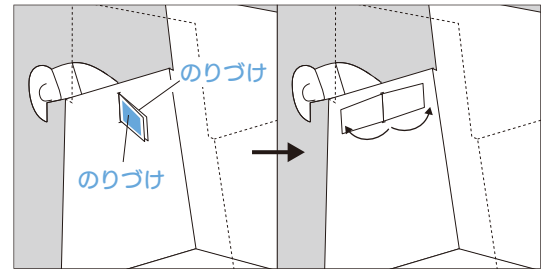
## 7 手の取り付け

1 : 胴体の切り込みに手のパーツを差し込みます



※手の上下左右を間違えないように気をつけて下さい

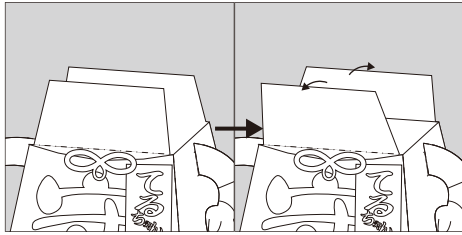
2 : 差し込んだパーツの青字のりしろにのりづけをして外側に折って胴体にくっつけます



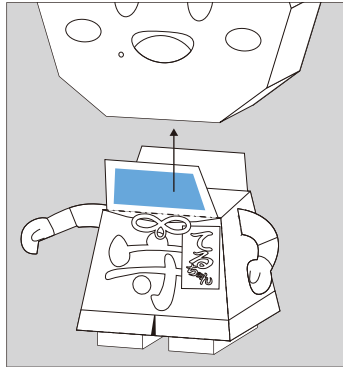
3 : 同じように反対側の手もくっつけます

## 8 頭の取り付け

1 : 胴体の首の前後にある谷折り線にそって外側に少しだけ折り曲げます

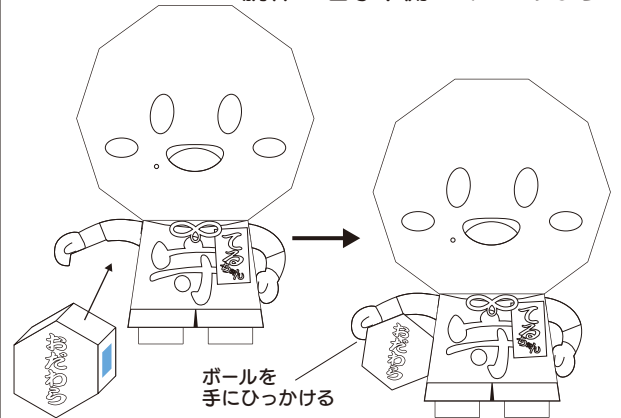


2 : 胴体の青字のりしろにのりづけをして頭に差し込みくっつけます

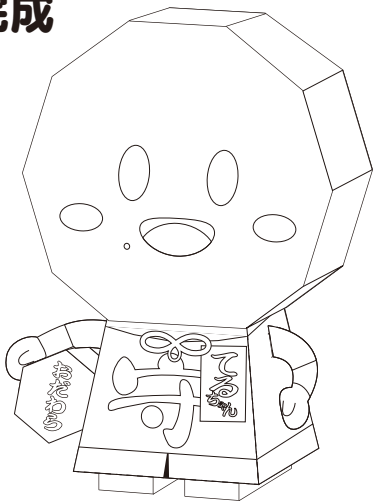


## 9 ボールの取り付け

ボールの青字のりしろにのりづけをして胴体の右手下側にくっつけます



## 10 完成



## 作る時の注意

- 小さなお子様は、保護者の方と一緒に作って下さい
- 紙を切る際にケガをしないように気をつけて下さい
- 紙で指を切らないように気をつけて下さい
- 小さなお子様が、部品を飲み込まないように気をつけて下さい

## うまく作るコツ

- 定規とカッターを使うときれいに切り抜くことができます（刃物を使う際はケガに注意してください）
- 折り目はカッターの刃の背などで、あらかじめなぞっておくときれいに折ることができます

守屋輝彦（もりやてるひこ）公式ウェブサイト

もりやてるひこ

検索

<https://moriya-teruhiko.com/>

守屋てるひこの  
政策方針や活動報告  
最新動画を公開中!



守屋てるひこイメージキャラクター

てるちゃんペーパークラフトキット 4/4